

ÉCO-CITÉ

Le techno-parc vert de Montréal



ÉQUIPE

Marie Claude Martineau - urbanisme
Odier Robitaille - génie mécanique
Stéphanie Dumais - génie en bioressource
Carmen Leman - science politique
Sebastien Daigle - design intérieur
Vincent Hudon - architecture
Valentine Leclerc - architecture de paysage

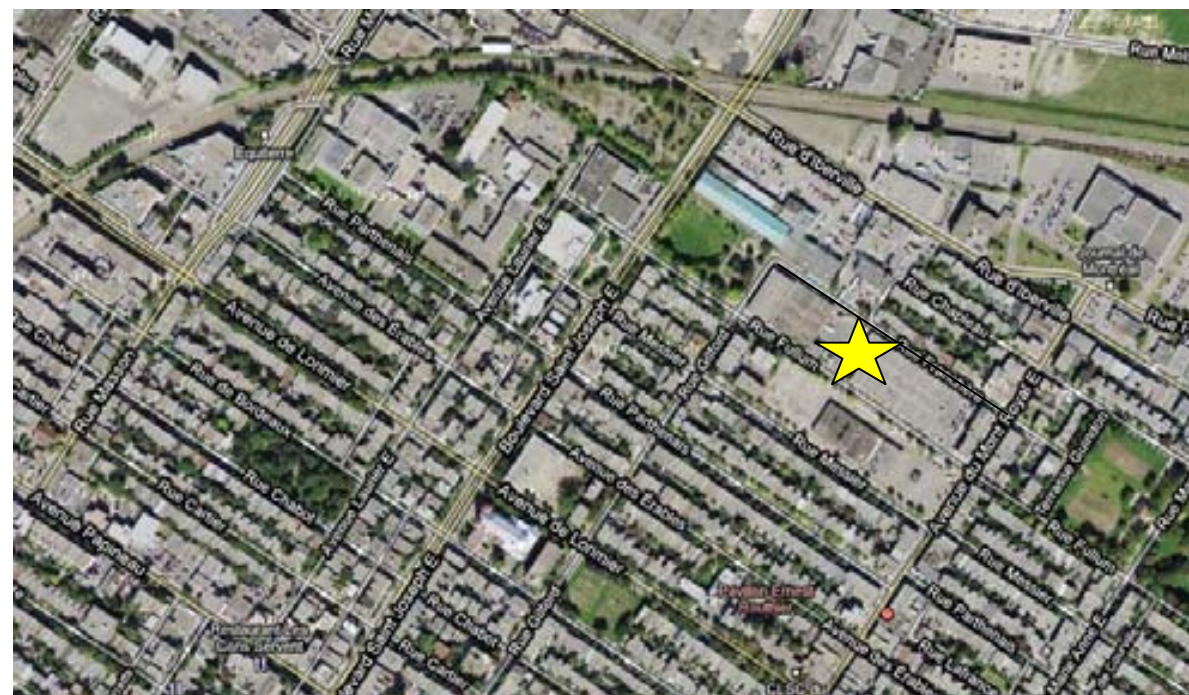
FACILITATEUR

Damien Leman - urbanisme

Le 26 septembre 2010

Mise en contexte:

L'arrondissement du Plateau Mont-Royal se diversifie de par sa densité démographique qui se situe 12 430 habitants au km² ainsi que par la participation active des citoyens aux enjeux reliés au concept de développement durable. Nous retrouvons également une certaine tendance au niveau de la population puisqu'elle est constituée en partie par des artistes et des intellectuels ayant un salaire à faible revenu. Par contre, le taux de chômage est relativement bas comparativement aux arrondissements avoisinants. De plus, le secteur bénéficie d'une trame commerciale considérable, de services sociaux mixtes, de réseaux de transports efficaces ainsi que d'une foule d'activités culturelles et sportives. Au niveau typologique, il y a une mise en valeur du patrimoine historique et culturel qui favorise une architecture européenne qui procure un sentiment d'appartenance communautaire fort appréciable. L'imbrication des espaces résidentielles, commerciales et sociales amène une certaine fluidité qui assure et améliore la qualité de vie des résidents de l'arrondissement.



Potentiels du terrain :

- Deux parcs et espaces verts à proximité
- Centre communautaire qui offre une diversité d'activités culturelles et sportives
- Trame commerciale importante à proximité ; dont une épicerie (Métro), des bars, des restaurants, un café, une buanderie, un centre de yoga, un dépanneur, des salons d'esthétique et de coiffure.
- Transport en commun très accessible
- Secteur résidentiel bénéficiant d'une certaine tranquillité
- Stagnation du secteur industriel
- Espaces vacants à proximité ayant un fort potentiel d'exploitation

Contraintes du terrain :

- Manque de service de proximité pour les jeunes familles
- Manque de logements abordables
- Bibliothèque
- Optimiser la sécurité des citoyens en minimisant le trafic (favorisation de passages piétons, d'installation de terres pleins et favoriser l'augmentation des réseaux de pistes cyclables)
- Potentiel de développement pour un jardin communautaire
- Trop de gentrification; pas assez d'imbrication des espaces

Problématique :

Nous voulons minimiser le phénomène de gentrification en favorisation l'imbrication des divers espaces commerciaux, résidentiels et sociaux tout en développant une approche écologique innovatrice. De plus, nous voulons favoriser les logements abordables.

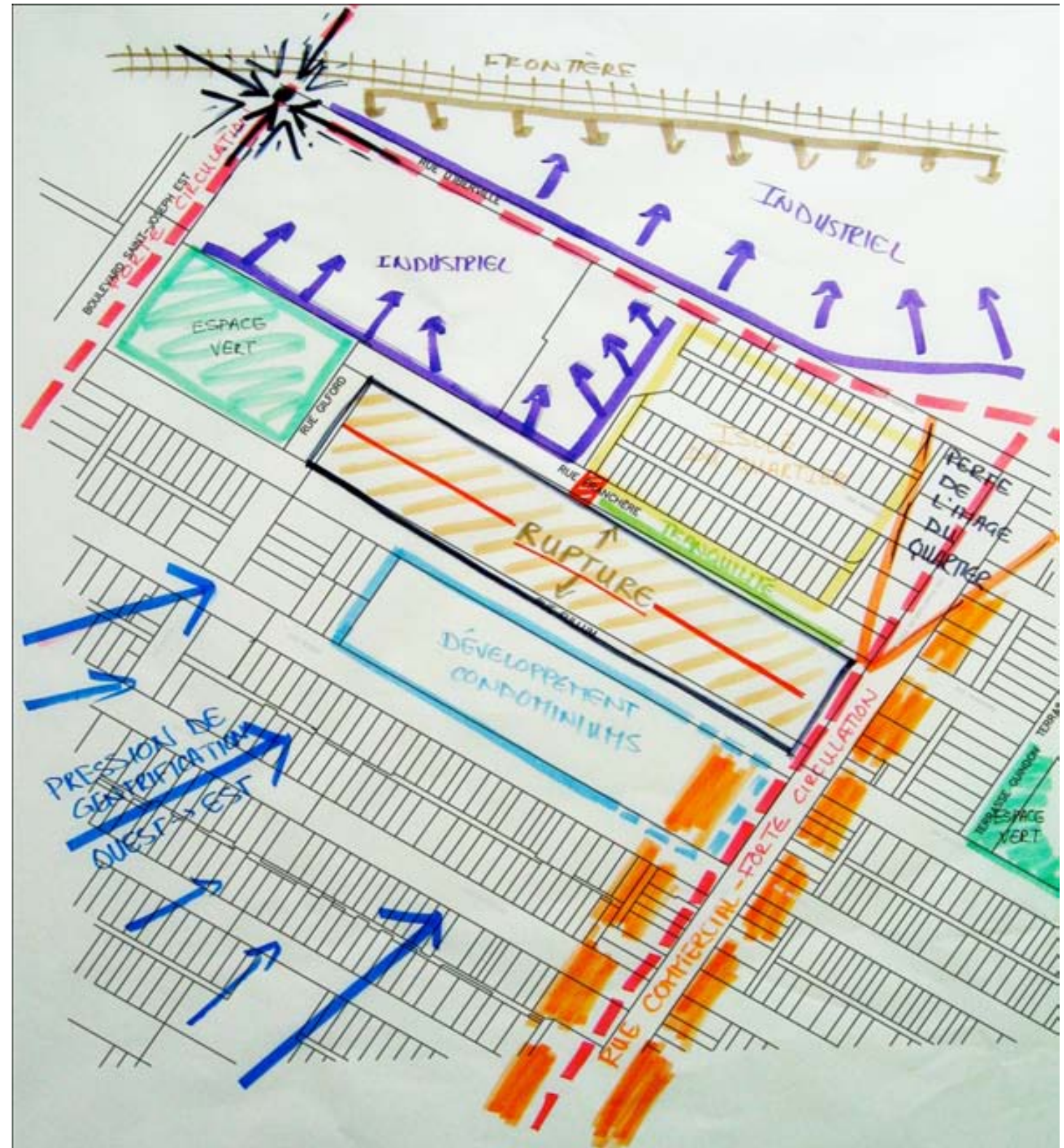
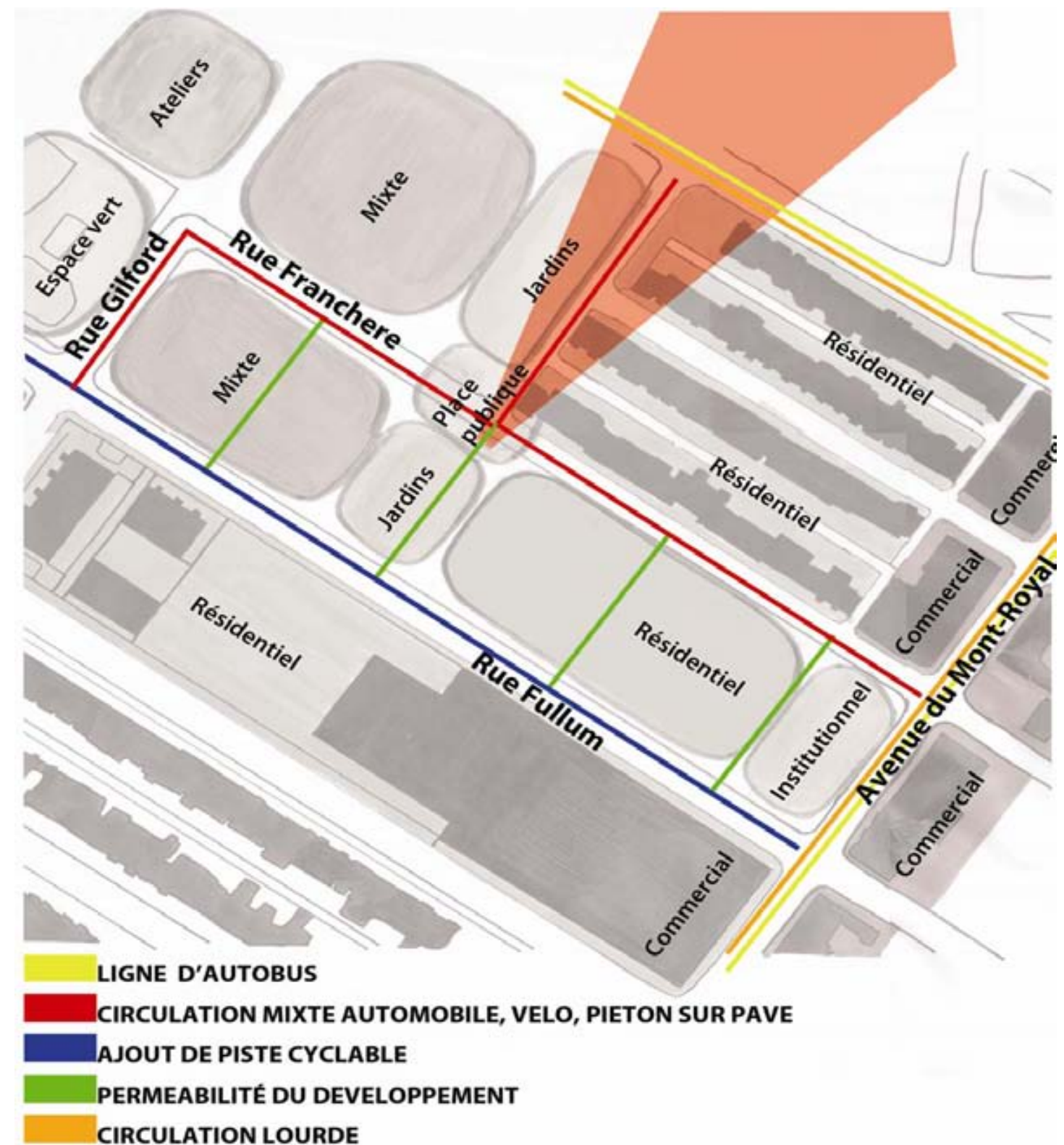


Schéma de programmation (fonctions)

Circulation sécuritaire ; Pour répondre à la demande des citoyens concernant l'amélioration de la sécurité piétonnière et cycliste, nous avons décidé d'instaurer plusieurs techniques; dont réduire l'intensité du trafic par l'implantation d'arbres et de végétation sur les côtés de la rue incitant ainsi les automobilistes à réduire leur vitesse. De plus, en instaurant une rue en pavé sur le côté Est de la bâtisse, nous favorisons la mixité des transports actifs et incitons les automobilistes à ralentir leur vitesse dans le but de réduire la circulation du transit qui représente presque 80% sur le Plateau Mont-Royal.

Mixité et imbrication des zones résidentielles, commerciales et industriels.

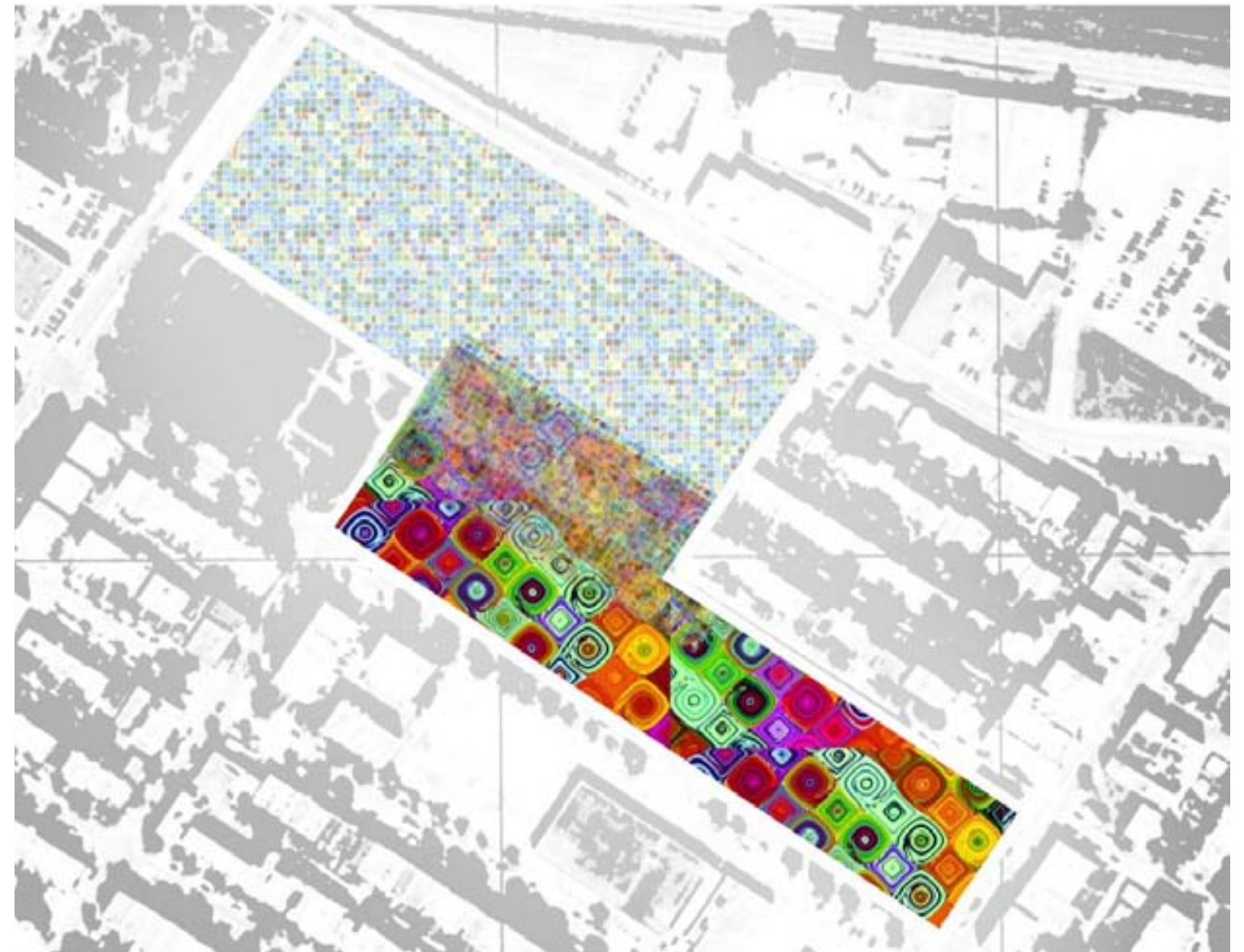


Plan concept

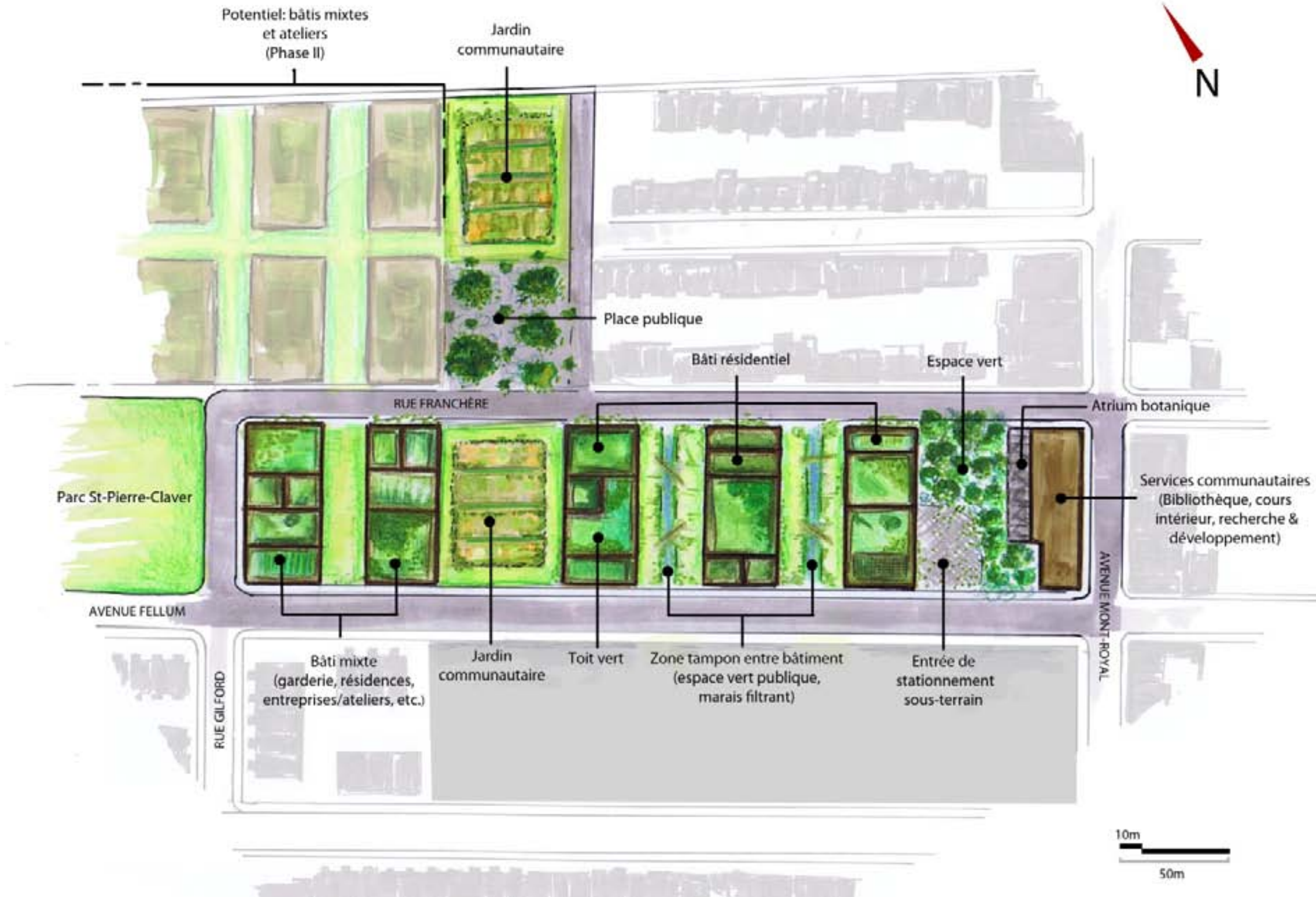
La Forme : Nous avons favorisé le concept d'Éco-Cité. Le Plateau-Est, sera un pilier important en termes de développement technologique et environnemental. Nous avons conceptualisé dans l'optique d'établir un projet pilote composé de plusieurs phases qui vont bien s'intégrer à la réalité et à la diversité déjà présente. Intégration de la mixité des services et des zones à proximité. Mosaïque et fracture.

Le Fond- Les solutions

- Typologie des espaces : Nous avons créé une imbrication des espaces commerciaux, sociaux, industriels et résidentiels. Nous voulons favoriser la cohabitation des espaces pour favoriser un sentiment d'appartenance communautaire.
- Espaces verts en implantant un jardin communautaire, des espaces verts, des zones de loisirs et des habitats fauniques, nous augmentons l'accessibilité des citoyens aux espaces verts. De plus, nous favorisons les échanges intergénérationnels, interculturels et l'intégration entre les diverses classes sociales.
- ÉCO-nomie; Valoriser les entreprises locales déjà existantes. De plus, nous voulons créer des espaces de bureaux pour prioriser l'entrepreneuriat qui œuvre dans le développement urbain durable. De plus, nous pouvons également favoriser le partenariat Privé-Public et la création de nouveaux emplois dans le domaine du développement urbain durable. Favoriser également l'implantation d'une garderie. Intégration de la biosphère, point de vue institutionnel.
- Habitation; Valorisation des logements abordables en assurant la qualité de vie des milieux de vie résidentiels. Projet qui démontre l'unitaire dans la communauté.



Plan détaillé





Design architecturale

Conservation de l'enveloppe du bâtiment

Tranches du bâtiment

Installation d'une transparence des espaces et interconnexion à l'échelle du quartier

Optimisation des espaces par la subdivision en barre des divers bâtiments.

Rupture de la barrière créée par l'îlot existant

Interaction entre l'architecture contemporaine et historique.

Mixité des usages dans une typologie standardisée.

Respect de l'échelle transitoire du condominium moderne au duplex typique du plateau.

Reprise de la brique de la déconstruction des parties retranchées du bâtiment pour ramener la façade Fullum à l'échelle du bâtiment du quartier.

Ultra standardisation des unités modulaires aux façades hétéroclite

Vivre une expérience lors du passage.

Esprit de regard à l'intérieur d'une enveloppe standard.

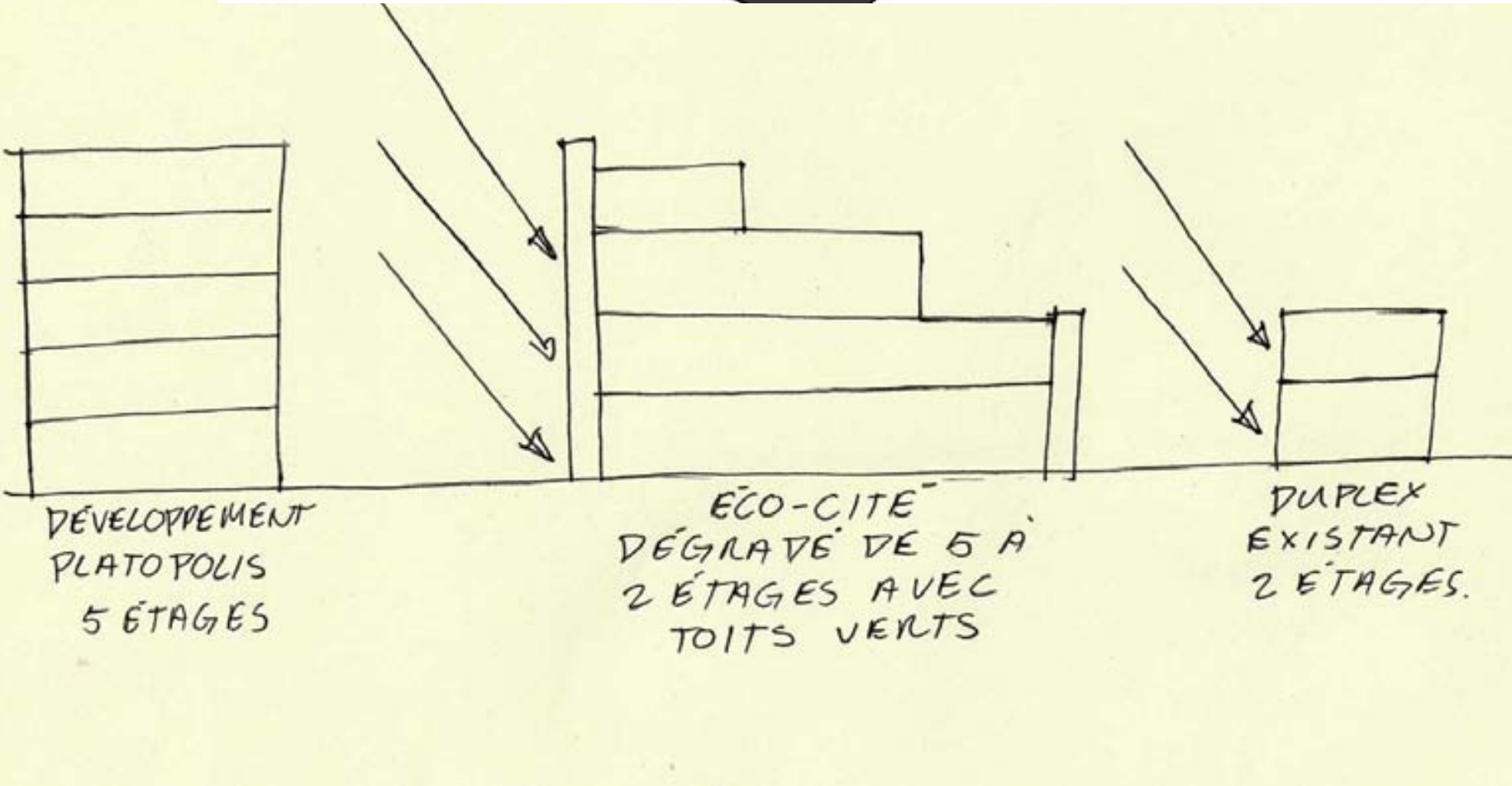
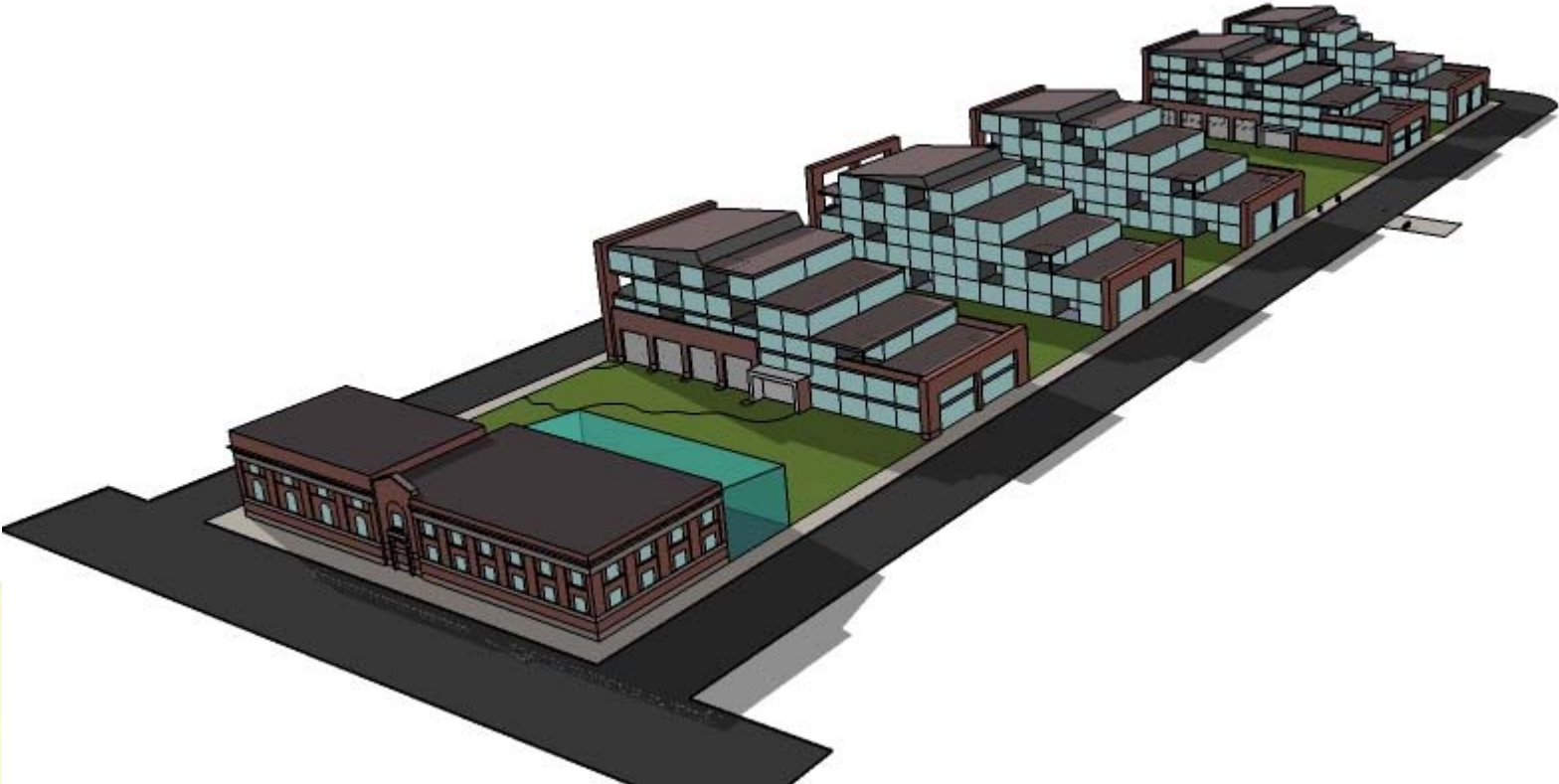
Vue sur se qui était caché sous la coquille.

Diversité dans un tout uniforme.



Conception architecturale axée sur l'énergie passive

Afin de répondre à une philosophie « d'imbrication urbaine », nous avons conçue l'architecture des bâtiments de façon à ne pas nuire (en terme d'ensoleillement et d'énergie passive) au voisinage.



Techno Vert

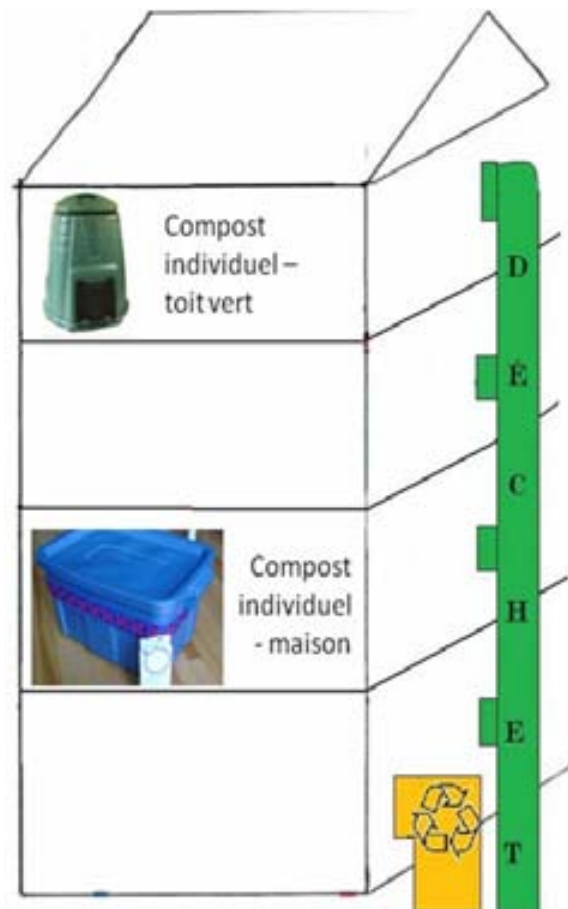
Les marais filtrants créent une zone tampon entre deux bâtiments tout en servant pour la purification des eaux grises.



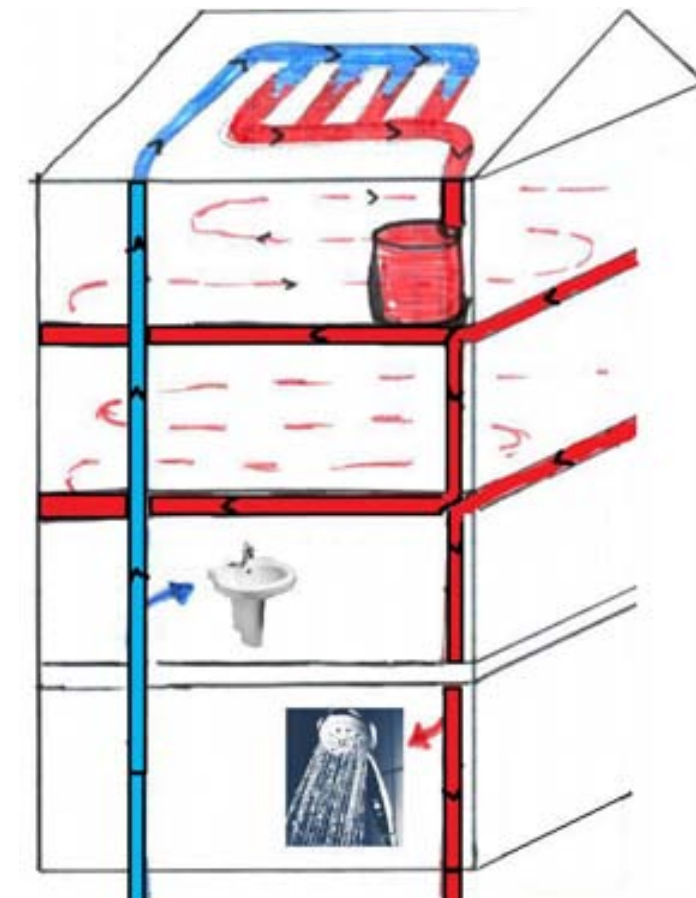
Techno Vert

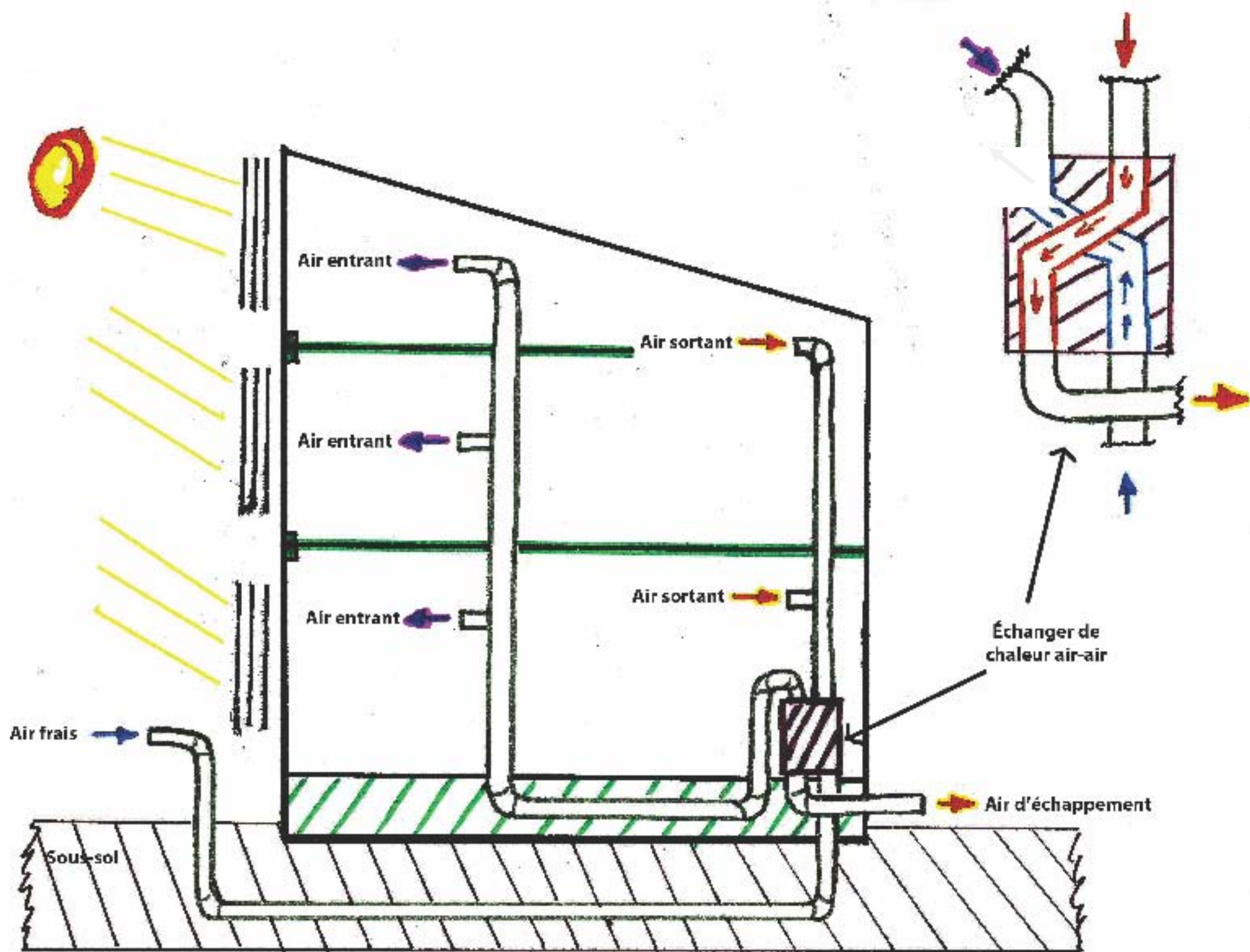
Pour répondre efficacement aux besoins des résidents, nous avons intégré un concept d'efficacité énergétique visant à maximiser l'énergie solaire passive. Nous avons intégré un système de gestion des matières résiduelles et un système de gestion de l'eau qui optimise les besoins des résidents. Ce concept est très avantageux car il ne requiert pas de recourir à des technologies de fine pointe, mais simplement à une intégration d'énergie abondante dans le milieu naturel et non polluant. Ceci permet ainsi une réduction marquée des coûts d'énergies.

Compost communautaire
- jardins



Eaux de pluie





Conclusion

L'idée clé pour le développement de notre quartier est définitivement l'interconnexions des différentes zones du quartier (principalement le résidentiel et l'industriel). Notre concept vient briser l'isolement de ces zones et proposer un cadre évolutif qui amène au développement plus global du quartier sans être en compétition avec l'artère commerciale. L'îlot de la STM devient le cœur du quartier, une place où les citoyens peuvent développer un sentiment d'appartenance et où le quartier gagne une identité écologique en harmonie avec l'histoire patrimonial du site. Finalement, le concept a été développer sous l'optique de contrer la gentrification en créant des usages modulaires de locaux entre les classes sociales et les usages tout en encourageant l'entrepreneariat durable.

