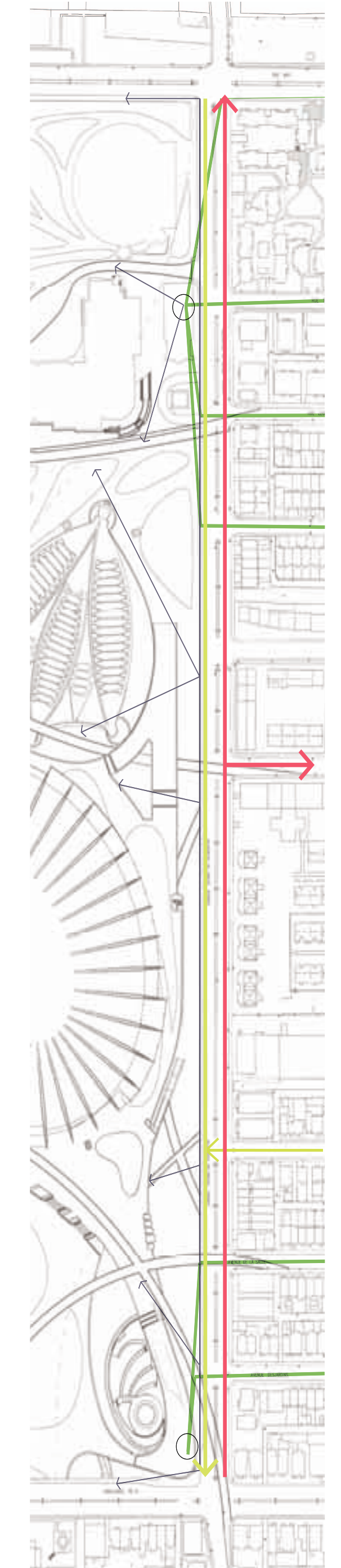


enjeux & objectifs



- circulation piétonne
- circulation automobile du matin
- circulation automobile de l'après-midi
- circulation piétonne secondaire
- métro

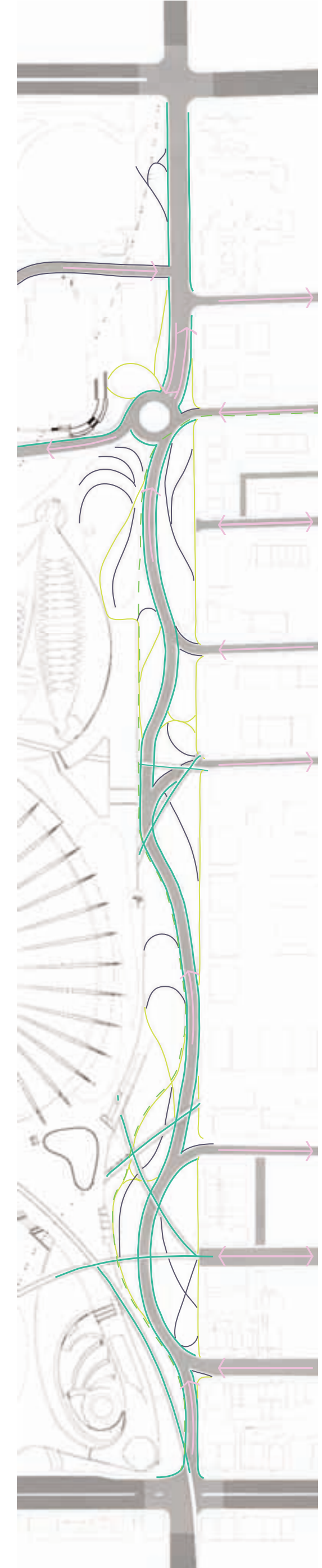
analyse circulation

MANQUE DE SIGNALISATION
AMBIGUÏTÉ **VENTEUX** **MANQUE DE VERDURE**
CORRECT **MANQUE D'ACTIVITÉS**
MAL ENTRETENU **POTENTIEL** **HOSTILE**
BRUYANT
GRIS BÉTON
PAS VIVANT

vision populaire

tirée d'entrevues sur l'avenue Pierre-de-Couberlin

schéma circulation



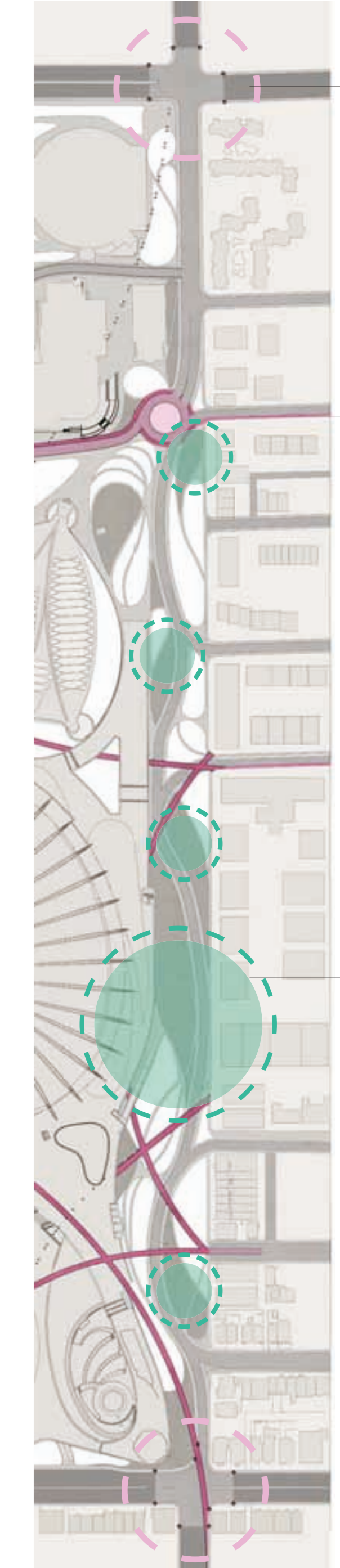
- circulation automobile
- circulation piétonne principale
- circulation piétonne secondaire
- circulation piétonne tertiaire
- piste cyclable

// les trois activités observées:
 1 circulation (à pied, à vélo, à la course & en automobile)
 2 promenade (parfois avec chiens)
 3 attente de l'autobus

//constats:
 1 les activités sont limitées
 2 les usagers ne s'y sentent pas à l'aise

//questionnement:
 pourquoi l'espace ne vit pas de lui-même?

observation des activités



Le marquage de l'entrée par les rues principales se fait par une modification du pavage des rues. L'ajout de luminaires aux diverses intersections servira d'indication afin de situer l'entrée de la zone et sera visible à une certaine distance.

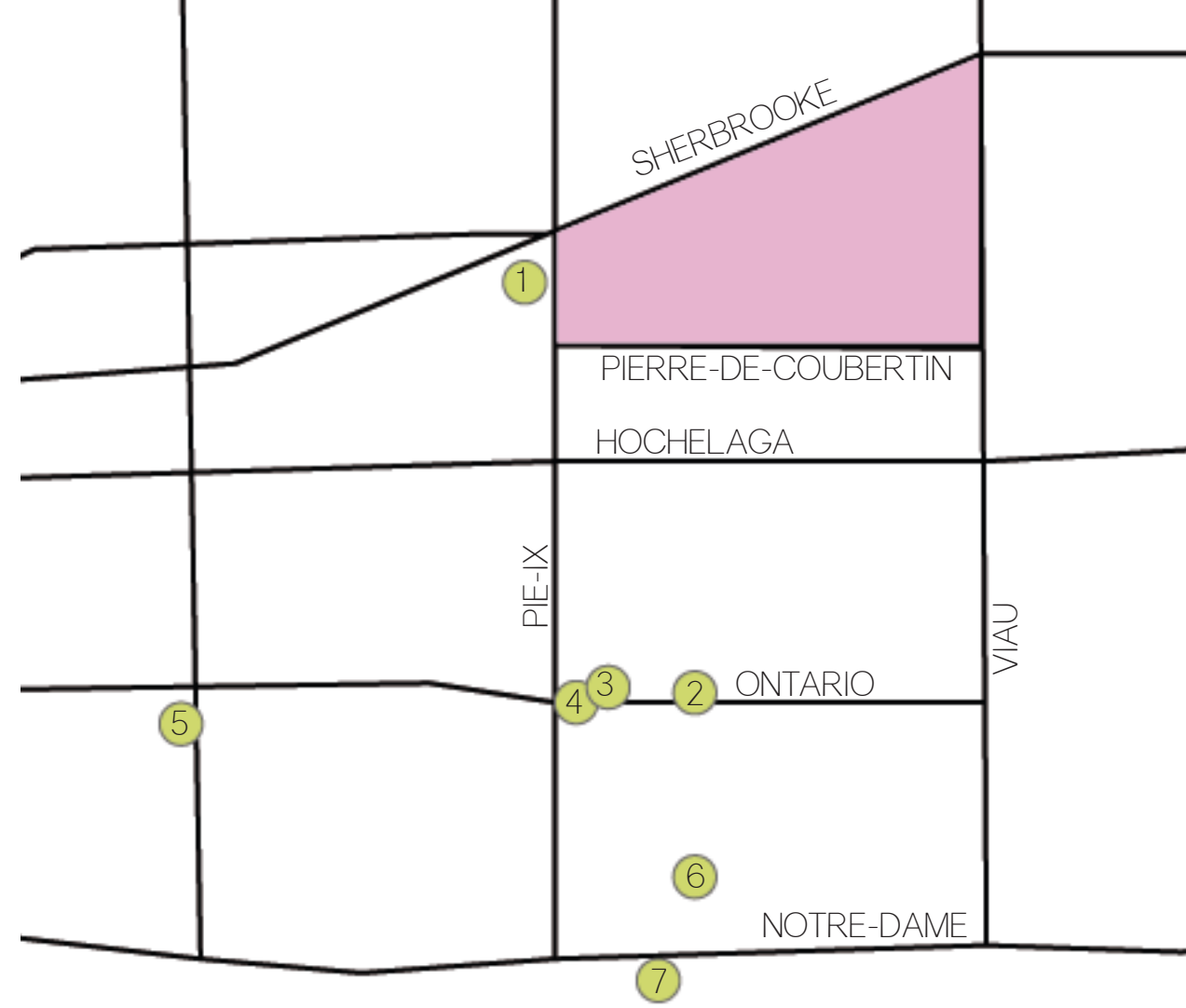
Le marquage de bandes roses au sol servira à interpeller les résidents à proximité.

La plupart des espaces minéraux seront dotés de systèmes d'arçages permettant l'implantation de kiosques. Différents points ou pourront s'installer des kiosques ambulants seront aussi indiqués. Comme la rue et l'ensemble des aires minérales seront au même niveau, l'espace pourra être complètement dégagé dans le but d'accueillir différents événements.

- marquage des entrées
- zones transformables

schéma spécifications

localisation du site à l'étude analyse des zones artistiques



- 1 château d'ulresne
- 2 ccse
- 3 maison de la culture maisonneuve
- 4 bibliothèque maisonneuve
- 5 bibliothèque hochelaga
- 6 théâtre denise pelletier
- 7 théâtre sans fil

stratégie végétale

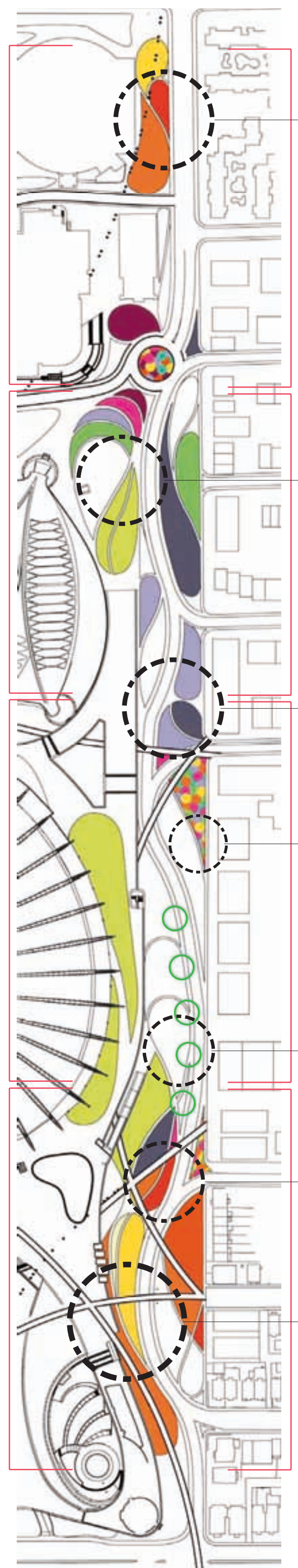
// conditions & évaluations des différents espaces actuellement

- || beaucoup de diversité dans les matériaux existants
- || couleurs disparates
- || sans mouvement

- || vue en plongée depuis l'esplanade
- || aucune vue du Stade ou de la Tour près de l'esplanade
- || gris & blanc
- || le café ambiance décontractée et vivante
- || connection directe avec le quartier

- || monotonie (couleurs & textures)
- || passage étroit entre le café et le biodôme
- || gris & blanc
- || sans vue particulière & sans volume
- || soleil plombant apporte chaleur vive

- || vue en contre-plongée sur la Tour du Stade Olympique
- || vue d'ensemble sur le Stade Olympique & le biodôme
- || connection directe avec le quartier



// interventions en fonction du projet prévu

1
Afin de contraster avec le gris prédominant de cet espace, les végétaux aux floraisons vives seront nécessaires. Les tentes seront harmonieuses afin de créer une unité entre les différents éléments construits existants.

2
L'ajout de pelouse (soit en button ou à plat) permet de valoriser les éléments construits environnants, soit le Biodôme et le Stade olympique.

3
Les grandes étendues de végétaux créent un caméléon grâce à leurs floraisons allant du lilas au mauve. Cette espace relativement monochrome laisse au visiteur une vue entière sur la Tour du Stade olympique.

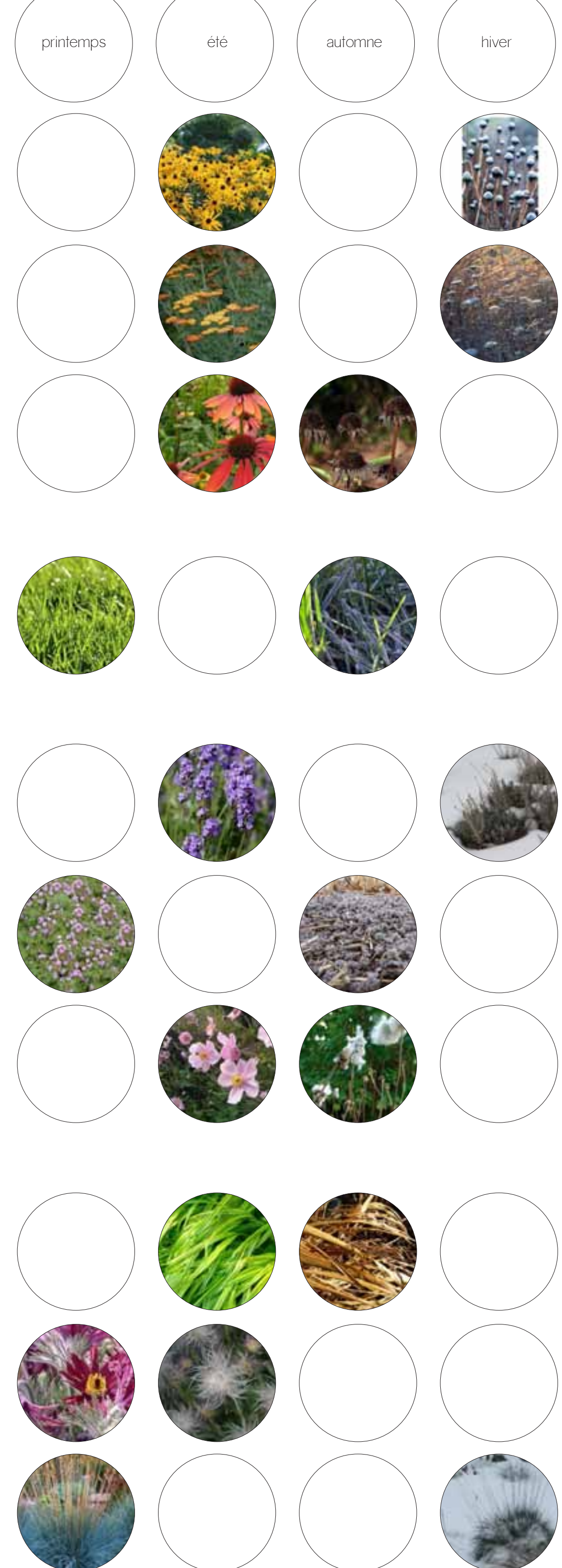
4
Une plate-bande avec une diversité végétale importante créera une entrée colorée à la section plutôt commerciale du projet. Elle dynamisera l'espace en plus de contraster avec la monotonie des couleurs existantes.

5
Une série d'arbres seront disposés le long des trottoirs afin de créer un rythme tout le long de la promenade. Ces derniers auront des couleurs de feuillage contrastantes pour attirer le regard et offrir un spectacle différent chaque saison. De plus, ils permettront aux piétons d'être protégés du soleil ou des intempéries durant leurs passages.

4
Afin de briser la monotonie de l'espace, les couleurs des végétaux dans les plates-bandes auront des couleurs diversifiées et vives. Des espaces de pelouse avec buttons sont plantés à proximité du café afin de créer un espace où chacun trouvera sa propre façon d'être bien installé en fonction des conditions présentes.

1
Le rayonnement de couleur passant du jaune aux oranges de façon à contraster avec le gris présent sur la structure. Les végétaux auront des feuillages grossiers de façon à ce qu'ils soient vus depuis l'esplanade. Des graminées seront disposées près du café pour créer un mouvement qui saura distraire et animer les environs.

// végétation choisie en fonction des saisons & des conditions



// le système de plantation

- découle de l'intérêt artistique dans les quartiers environnants et d'un engouement pour les événements horticoles
- répond à un enjeu environnemental
- apporte une dynamique autant de forme (variété végétale) que cyclique (évolution dans le temps)
- permet aux usagers de traverser les espaces verts et de s'en imprégner
- contribue à contrer la monochromie du stade olympique

// la stratégie d'entretien

- partenariat entre les différents intervenants
- valorisation de la participation citoyenne
- nous suggérons de planifier les scéances d'entretien au printemps. Cela permettra de conserver un intérêt pour les visiteurs l'hiver en plus de contribuer à l'alimentation des oiseaux et des petits rongeurs durant la saison froide

// idéal

- Les usagers s'imprègnent, participent et contribuent dans un ensemble de végétaux en continuelle transformation.